

# Professional POTTERY *Studio* POTERIE



8+

**Buki**  
France

## Continut



1. Roata de olarit cu sertar
2. 1 kg lut alb
3. 1 kg lut maro
4. 1 paleta
5. 5 unelte din lemn sau metal pentru sculptat
6. 5x tuburi de vopsea a 15 ml
7. 2 pensule
8. 5 tuburi de sclipici
9. 1 stylus
10. 3 stampile
11. 1 burete
12. strasuri
13. 1 tub de lipici
14. 1 motor electric detasabil
15. 1x pedala cu lungimea firului de 1.70 m
16. 1 adaptor de priza

## Avertisment



Aceste activități trebuie efectuate sub supravegherea unui adult. Le puteți face în bucătărie, dar protejați zona de lucru.

Lutul trebuie utilizat numai pentru activitățile din acest kit. A nu se lăsa la îndemâna copiilor sub 8 ani.

Nu mâncați.

Evitați contactul cu ochii.

Curățați toate echipamentele după utilizare.

Spălați-vă pe mâini după aceste activități.

## Utilizarea transformatorului

Deconectați adaptorul de la priza de curent înainte de a-l curăța. Folosiți o cârpă ușor umedă pentru a curăța suprafața. Adaptorul folosit cu jucăria trebuie examinat în mod regulat pentru a detecta orice deteriorare a cablului, a prizei de rețea, a carcasei și a oricăror alte părți. Dacă se constată o deteriorare, acesta nu trebuie utilizat până nu a fost reparat. Această jucărie nu trebuie conectată la mai multe surse de energie decât numărul recomandat.

Această jucărie nu este concepută pentru copii cu vârsta sub 3 ani. Jucăria trebuie utilizată numai cu un transformator pentru jucării (articolul: 5426). Transformatorul nu este o jucărie. Priza trebuie să fie amplasată în apropierea dispozitivului și să fie ușor accesibilă. Vă rugăm să păstrați această documentație deoarece conține informații importante.

## Lutul

Compozitie: aluminiu, siliciu, var hidrolic.



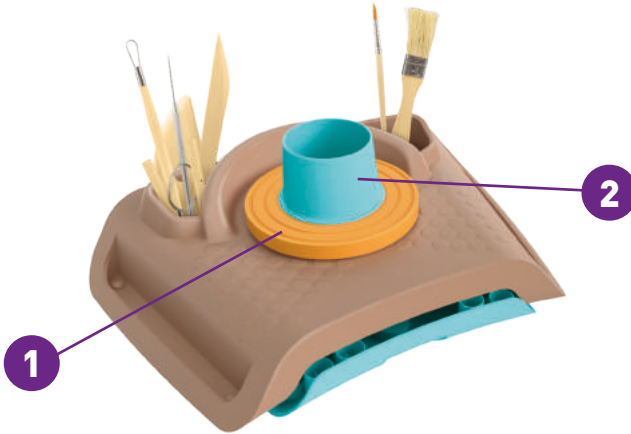
În acest kit, veți găsi două bucăți de lut de două culori diferite. Cea mai întunecată este mai autentică, iar cea mai deschisă va fi mai ușor de vopsit.

După deschiderea pungii, închideți complet fermoarul pentru a opri uscarea lutului. Când doriți să folosiți din nou lutul mai târziu, puteți adăuga puțină apă pentru a ușura lucrul. Odată ce punga a fost deschisă, puteți păstra lutul timp de 1 an dacă fermoarul este închis corect.

Argila furnizată se usuca prin aerisire. Vara, uscarea durează 2-3 zile, iar iarna, 3-5 zile.

După ce ați epuizat tot lutul, puteți achiziționa orice lut pentru a fi folosit cu jucăria dvs.

## Accesoriile



Roata seamana cu o farfurie pe care puneti lutul. Când apăsați pedala, aceasta se rotește cu ajutorul motorului. Roata furnizată în acest kit este detașabilă și poate fi așezată pe sertar. Aceasta înseamnă că vă puteți lăsa creația să se usuce în siguranță!

Setul dvs. include două roți - acest lucru vă permite să lucrați la un alt proiect în timp ce primul se usucă!

2



Cutterul a fost special conceput pentru a măsura cantitatea de argilă necesară și pentru a va asigura că este centrat corect pe roată. Dacă lutul nu este centrat corespunzător, proiectul dvs. nu va putea fi realizat.

3



Instrumentul de modelare are două capete cu forme diferite. Se folosește pentru a atașa bucăți împreună, de exemplu mânerul de ceasca.

Poate fi folosit și pentru a intra în spații mici în care degetul nu poate ajunge pentru a modela lutul.

4



Instrumentul de modelare a firelor este folosit pentru a tăia argila. O veți folosi pentru a modela forma lutului.

5



Spatula este utilizată pentru a netezi argila și a elimina cantitățile mici în exces. Partea rotundă a spatulei vă permite să lucrați în interiorul vasului ceramic.

6

Sârma este folosită pentru tăierea argilei sau pentru a o scoate mai ușor de pe roată atunci când doriți să o înlaturați.



Dacă doriți să scurtați firul, pur și simplu înfășurați-l în jurul uneia dintre mânerele de lemn până când este lungimea dorită.

7



Acul este folosit pentru a zgâria suprafețele de lut pentru a uni două bucăți, astfel încât să se țină mai bine împreună. De asemenea, îl puteți utiliza pentru a zgâria modele după ce ați făcut proiectul, dar înainte ca acesta să se usuce.



8



Buretele se poate folosi pentru a va curata produsul realizat dupa ce l-ati terminat, dar inainte de a se fi uscat. Punteti putina apa intr-un castron, inmuiati buretele , il stoarceti si apoi treceti usor buretele peste lut pentru a netezi suprafata.

9

Veți găsi, de asemenea, o gamă largă de accesorii pe care le puteți folosi pentru a vă decora creația când este uscată: sclipici și diamante pe care le puteți lipi cu adeziv și ștampile pe care le puteți apăsa în vopsea. Micul stylus negru vă ajută să ridicați diamantele cu ușurință. În sertar, veți găsi o mică paletă de pictori pentru amestecarea culorilor!



## Montajul statiei de lucru

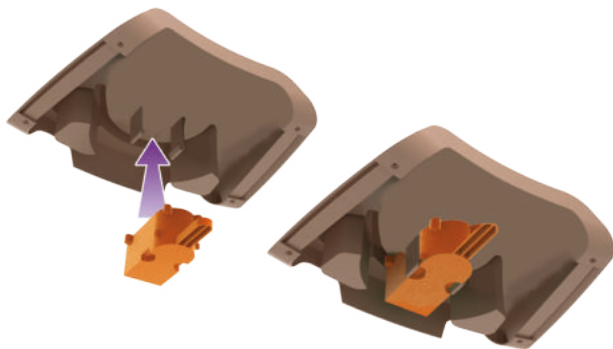
**1**

Amplasati statia de lucru intr-o zona in care nu va deranjeaza sa va murdariti, protejati masa si purtati un sort sau haine mai vechi.



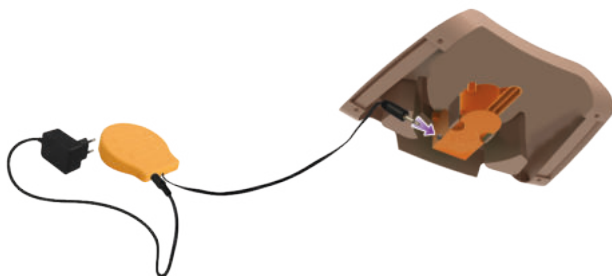
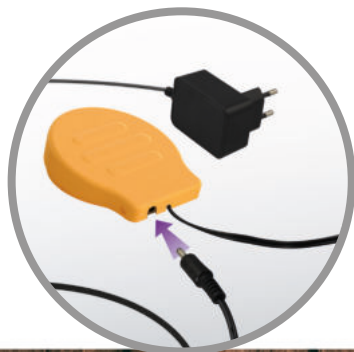
**2**

Intoarceti statia si instalati motorasul.

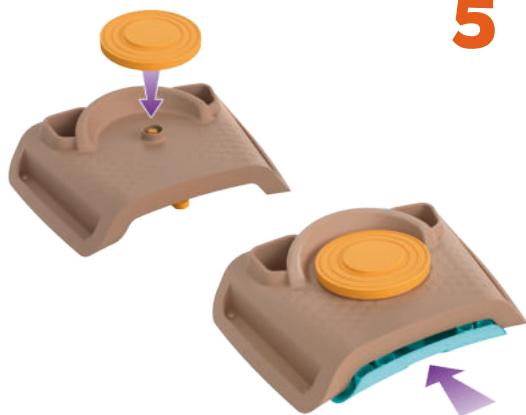


**3**

Conectați cablul adaptorului la pedală, apoi conectați cablul pedalei la unitatea motorului.

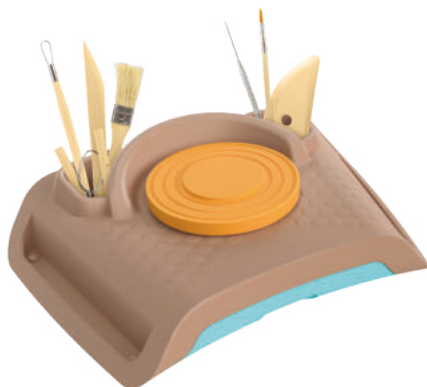


- 4** După conectare, rulați cablul în spatele stației.  
Întoarceți din nou stația corect în sus.  
Acum puteți conecta adaptorul la rețea.  
Așezați pedala pe podea.



- 5** Instalați roata. Introduceți sertarul. Stația dvs. trebuie să fie complet plană, așezată pe o masă, pentru ca sertarul să alunece ușor.

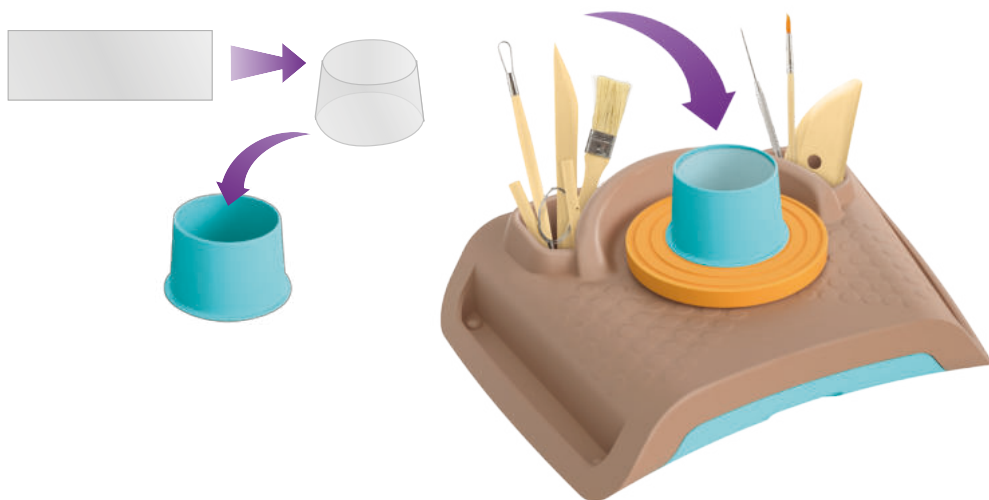
- 6** Așezați accesoriile din lemn în spațiile prevăzute în stație. Acum totul este pregătit!



## Pregatirea



- 1** Asezati filmul de plastic in cutter. Asezati cutterul pe roata.



- 2** Pentru a umple spatiul din cutter, veți avea nevoie de 250 de grame de lut. Folosiți un cântar de bucătărie pentru a măsura cantitatea exactă.



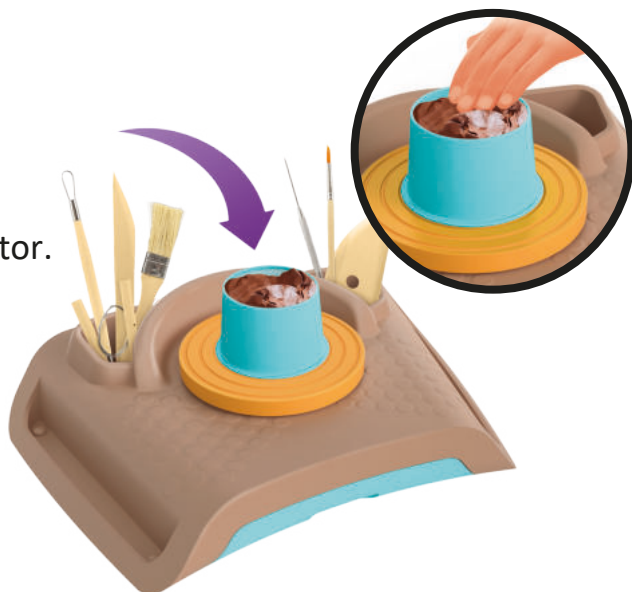
3



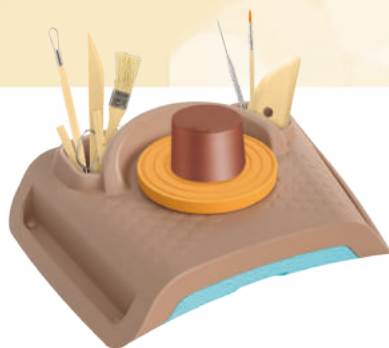
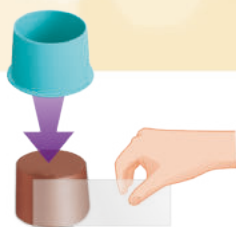
Umpleți un castron cu apă și udați și frământați bine lutul până când este umed și ușor de lucrat. Acest lucru va elimina, de asemenea, orice bule de aer. Acum va fi mai ușor să umpleți cutterul și să formați lutul.

4

Așezați lutul în tăietor.



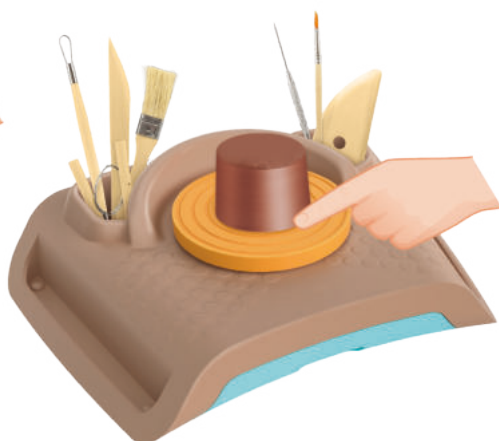
5



Odată ce lutul a fost centrat corespunzător, cu atenție scoateți-l din cutter și scoateți folia. Puneți bucata de lut înapoi în mijlocul roții și apăsați pe ea, dar nu atât de mult încât să se deformeze.

6

Udați-vă mâinile cu o cantitate generoasă de apă. Cu degetul, apăsați și neteziți în jurul bazei lutului, astfel încât să se lipească corect de roată.



Lutul dvs e gata sa fie sculptat. Urmati instructiunile de pe paginile urmatoare pentru a afla cum sa scobiti si a modelati lutul si sa creati in nenumarate moduri. Puteti repeta acesti pasi pentru a practica.



Mâinile dvs. trebuie să fie mereu umede. Dacă lutul se lipește de mâini, este pentru că aveți nevoie de mai multă apă! Este posibil ca primele dvs. încercări să nu aibă succes. Dacă e nevoie, modelați lutul înapoi într-o bucată și începeți din nou până când învățați textura ideală și exact ce trebuie să faceți!

Dacă lutul este prea umed după câteva încercări, lăsați-l să se usuce timp de aproximativ o oră și veți putea începe din nou.

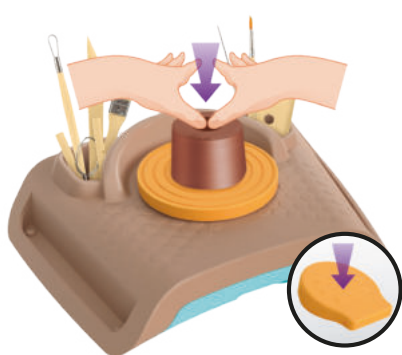
## Cum sa realizezi o scobitura in obiectul de lut

# 1

Udati degetul aratator de la mana dreapta si apasati cu grija in mijloc pentru a incepe sa scobiti. Nu apasati pedala, motorul trebuie sa fie oprit in tot acest timp.



# 2



Apăsați pedala și așezați ambele degete mari, asigurându-vă că sunt umede, în gaură pentru a o largi și a o face mai adâncă.

Nu este nevoie să folosiți multă forță, pur și simplu apăsați ușor cu ambele degete mari. În acest fel veți putea obține o scobitură.

Asigurați-vă că vă opriți înainte de a ajunge în partea de jos, altfel va trebui să o luați de la capăt!





Dacă apăsați prea tare, roata se va opri. Acest lucru va atentioneza că trebuie să apăsați mai ușor!

## Inaltarea peretilor vasului

Veți învăța să ridicați peretii vasului de lut pentru a crea obiecte mai înalte, cum ar fi o oală pe care o puteți transforma într-un ulcior! Pentru a face acest lucru, faceți o adâncitură așa cum este explicat la pagina 16, apoi urmați pașii de mai jos.

Va veti folosi mainile pentru a ridica peretii vasului. Apasati pedala pentru a porni motorul. Udati bine mainile.

Cu mana dreapta, prindeti marginea vasului intre degetul mare si aratator pentru a o face mai subtire. Nu apasati prea tare, altfel veti gauri peretele vasului de lut. Mana dreapta ar trebui sa ramana in aceeasi pozitie verticala, astfel incat lutul sa fie ridicat in mod corespunzator.



Puneti mana stanga in jurul vasului, in exterior, langa mana dreapta. Mainile comunica permanent, pentru a nu strica forma vasului. Opriti-va cand vasul are aproximativ 6 cm inaltime. Peretii nu trebuie sa devina prea subtiri.



## 2



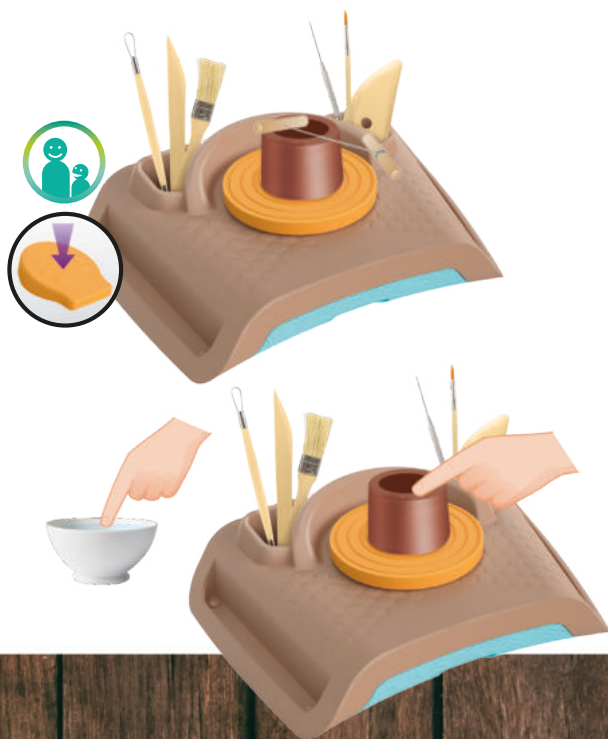
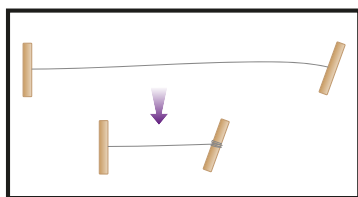
Cu motorul oprit, utilizați instrumentul de modelare a firelor pentru a termina scobirea vasului. Lăsați aproximativ 1 cm pe fundul vasului pentru a vă asigura că este suficient de rezistent. Puteți pune lutul pe care îl scoateți în punga cu fermoar și îl puteți refolosi la o dată ulterioară.

### 3

Neteziți interiorul și exteriorul vasului cu degetele umede.  
Puteti folosi buretele sau spatula daca vasul este suficient de mare.



### 4



Pentru acest pas, cereți ajutorul unui adult dacă este nevoie.  
Apăsați pedala și folosiți firul pentru a tăia marginea oalei la o înălțime uniformă, apoi neteziți marginea până când aceasta este plană.

## Largirea interiorului vasului

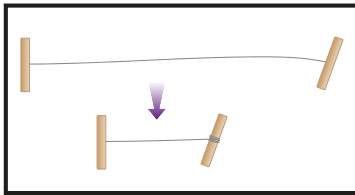
Puteti largi peretii vasului pentru a face un bol sau o ceasca. Pentru a face acest lucru, faceți o adâncitură așa cum este explicat la pagina 16, apoi urmați pașii de mai jos.

- 1** Largiti deschiderea vasului de lut ciupind marginile. Puneți degetele arătătoare în interior și degetele mari în exterior. Apăsați pedala pentru a porni motorul. Trageți treptat spre dvs. folosind degetele arătătoare. Opriți-vă înainte ca pereții să devină prea subțiri.



## 2

Neteziți interiorul și exteriorul vasului cu degetele umede. Puteți folosi burețele sau spatula dacă vasul dvs. este suficient de mare.



## 3

Pentru aceasta etapa, rugati un adult sa va ajute daca este nevoie. Apăsăți pedala și folosiți firul pentru a tăia marginea oalei la o înălțime uniformă, apoi neteziți marginea până când aceasta este plană.



## Crearea diferitelor forme

Dacă doriți să dați obiectului dvs. o formă ondulată, udați bine degetul arătător stâng, plasați-l în exteriorul lucrării și apăsați pedala. Oriunde ati pune degetul, veti face o adâncitură și veti da vasului o noua forma.



Asigurați-vă că nu aplicați presiune, deoarece altfel s-ar putea rupe marginile. Doar atingeți ușor cu degetul suprafața lutului.

Odată ce v-ați modelat creația cum doriți, puteți adăuga un mâner și / sau un gura de scurgere. Urmați instrucțiunile de mai jos:

## Crearea unei guri de scurgere

**1**

Puteți crea un canal cu degetele ude. Ciupiți marginea vasului cu ajutorul aratatorului și a degetului mare pentru a crea o gura de scurgere.



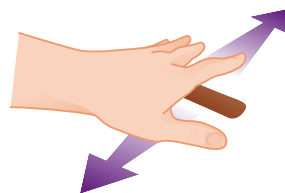
**2**

Neteziti cu buretele sau cu degetele ude.

## Realizarea unui maner

**1**

Luați o bucată de lut și faceți o formă regulată de cilindru.



**2**

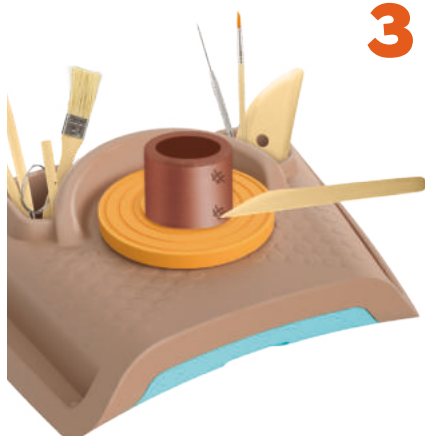
Într-un castron mic, amestecați o cantitate foarte mică de lut cu apă. Ar trebui să fie destul de lichid. Ați făcut o suspensie.



**3**

Folosind instrumentul de modelare, creați un model de grilă pe obiectul dvs. unde doriți să atașați mânerul.

Faceti același lucru și la ambele capete ale cilindrului.



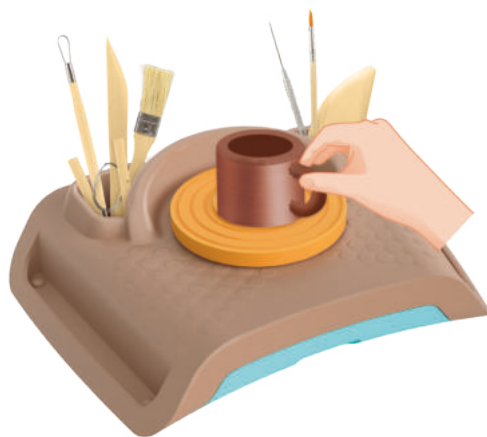




**4**

Cu pensula plată, aplicați nămol pe oala dvs. în zona cu modelul grilei.

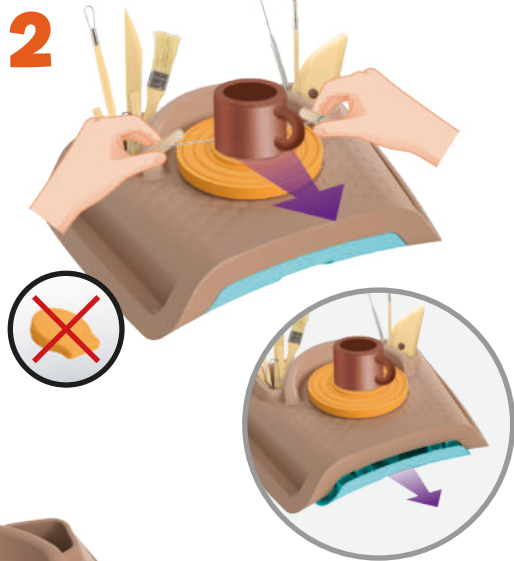
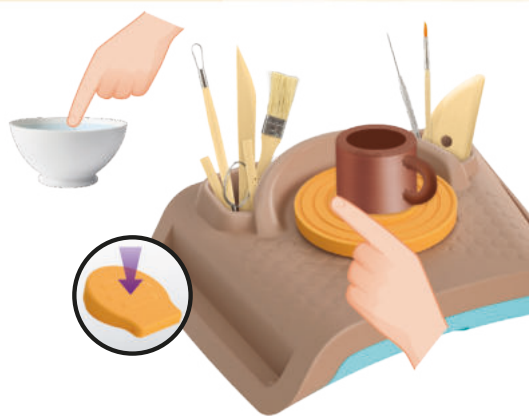
- 5** Așezați cu grijă cilindrul peste zonele cu model tip grila ale vasului. Modelul grilei ajută la întărirea legăturii dintre cele două piese.



Puteți face același lucru dacă doriți să adăugați decorațiuni din lut, cum ar fi forme, cilindri sau buline!

## Desprinderea obiectului de pe roata

- 1** Apăsați pedala, udați degetul arătător stâng și așezați-l la baza bolului pentru un finisaj perfect!



Finalizați lucrarea, treceti sarma (tinuta intinsa) sub creatia dvs, astfel incat vasul sa se detaseze de roata. Mutati cu atentie roata deasupra sertarului pentru a lasa vasul sa se usuce. Nu miscati vasul de ceramica in sine, este prea fragil.



- 3** După câteva ore, puteți sculpta diverse modele la suprafața vasului, folosind acul din setul de accesorii.



- 4** Lăsați proiectul să se usuce. Vara, uscarea durează 2-3 zile, iar iarna 3-5 zile.

## Curățarea stației de lucru

**Avertisment!** Nu puneți niciodată unitatea motorului în apă!

Asigurați-vă că mișcați roata pe care se află creația dvs folosind sertarul, astfel încât obiectul realizat să poată fi lăsat la uscat. Acest lucru vă permite să curățați stația de lucru înainte ca lutul să se usuce.





După ce ați terminat de sculptat, veți putea curăța stația înainte ca lutul să se usuce. Cereți ajutor unui adult.

**1**

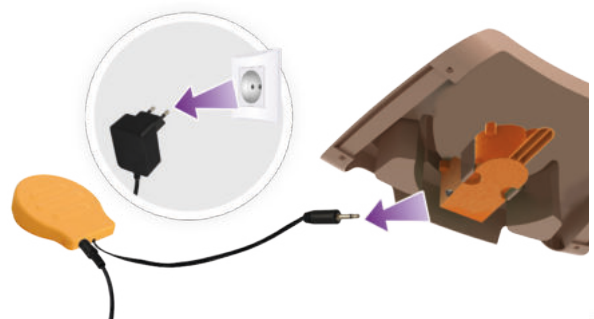


Scoateți sertarul și așezați roata pe el. Puneți-l deoparte într-un loc sigur în timp ce creația dvs. se usucă. Vara, uscarea va dura 2-3 zile, iarna cam 3-5 zile.

Îl puteți pune lângă o fereastră vara și lângă un radiator iarna, astfel încât să se usuce mai repede.

**2**

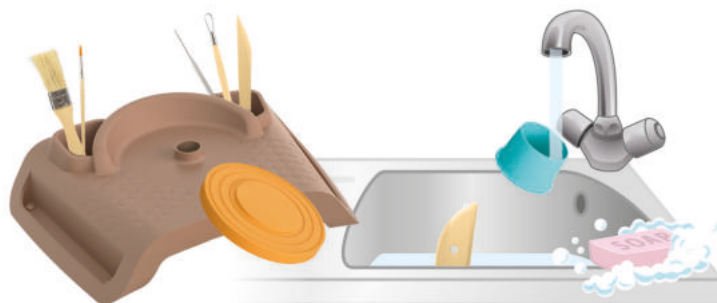
Deconectați stația și deconectați cablul care duce la motor.



- 3** Rugati un adult sa scurga cu grija apa care s-a adunat in canale. Apoi cereti-i sa intoarca statia si sa scoata unitatea motorului. Puneti-l deoparte, intr-un loc uscat.



- 4** Acum puteți spăla stația și toate accesoriile de modelare cu apă caldă cu săpun.



## Decorarea

O gamă largă de accesorii sunt furnizate în kit, astfel încât să vă puteți decora creațiile odată ce sunt uscate.



### 1 *Pictura*

Utilizați paleta de pictura pentru a amesteca și a crea culori noi. Aplicați vopseaua pe ceramică folosind pensulele furnizate.



### 2 *Stampile*

Scufundați forma mov în vopsea, poziționați-o oriunde doriți și apăsați-o pe suprafață pentru a ștampila forma pe ea.

### 3 *Sclipici*

Puteți aplica sclipici pe vopsea înainte de a se usca sau puteți răspândi lipici pe proiectul dvs. și presărați sclipici deasupra.



### 4 *Strassuri*



Așezați un bob de lipici în locul în care doriți să vă așezați diamantul. Stiloul cu capătul de ceară vă va ajuta să ridicați diamantele mai ușor. Așezați diamantul pe bobul de lipici.



Combinati diferitele tehnici si dati frau liber imaginatiei!



RETROUVEZ-NOUS SUR  
FIND US ON



AVERTISMENT! Pentru copiii mai mari de 8 ani!  
AVERTISMENT! Nu este potrivit pentru copiii mai mici de 36  
de luni, datorita partilor mici continute, care pot fi inghitite!  
AVERTISMENT! A se utiliza sub supravegherea unui adult.  
Pastrati ambalajul pentru verificari ulterioare!  
Culorile si continutul pot varia usor de la o jucarie la alta!

Développé et distribué par :  
Developed and distributed by :

**BUKI France**

22 rue du 33ème Mobiles  
72000 Le Mans - FRANCE

Tél: +33 1 46 65 09 92

E-mail : [daniellevy@bezeqint.net](mailto:daniellevy@bezeqint.net)

[www.bukifrance.com](http://www.bukifrance.com)



Argile /clay composition :  
Alumine, silice, chaux hydraulique



**8+**

Ref : 5426  
Lot : 02.03.2020

Photo Credits : Bigstock